



MINISTERIO
DE CIENCIA, INNOVACIÓN
Y UNIVERSIDADES

sepie
SERVICIO ESPAÑOL PARA LA
INTERACCIÓN DE LA EDUCACIÓN



UNIÓN EUROPEA

Erasmus+

Enriqueciendo vidas, abriendo mentes.

JORNADAS ERASMUS+ 2025

PROYECTOS DE MOVILIDAD (KA1) EN EL SECTOR DE LA EDUCACIÓN SUPERIOR

Seguimiento de proyectos de la acción KA131-HED

CONVOCATORIA 2022-2025

Seguimiento de la ECHE

Universitat de València, 24 de septiembre de 2025

Erasmus+

Educación Superior

Enriqueciendo vidas, abriendo mentes.



Índice

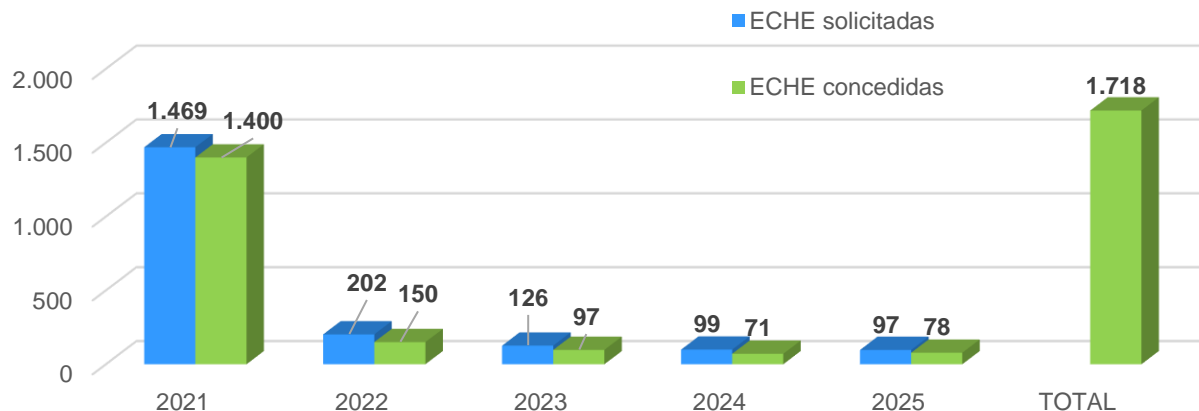
1. La ECHE y su importancia para Educación Superior
2. Seguimiento desde el SEPIE: Mecanismos y evaluación
3. Recomendaciones para los beneficiarios

1

La ECHE y su importancia para las Instituciones de Educación Superior

Acreditaciones ECHE

ECHEs solicitadas y concedidas en España Convocatorias 2021 a 2025



Queda 1 última
convocatoria 2027.

Fecha límite: 27 de
enero de 2026.

Possible incorporación
de UK

Resultados
preliminares de 2026.

>1.800 ECHEs

Acreditaciones ECHE

MARCO DE CALIDAD

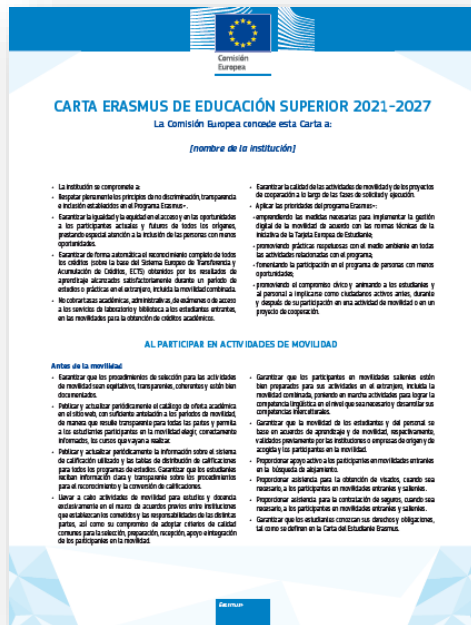
Es una acreditación que constituye un marco general de calidad para las actividades de colaboración europea e internacional que realizan las Instituciones de Educación Superior (HEI) en el marco del Programa Erasmus+.

OBLIGATORIA

Es un requisito previo para las instituciones de Educación Superior establecidas en España que deseen participar en Erasmus +.

VALIDEZ

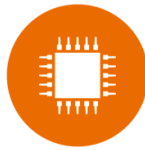
Una vez concedida, la ECHE es válida hasta la finalización del Programa 2021-2027.



La ECHE es la clave para participar en Acciones de Educación Superior

SELLO DE CALIDAD

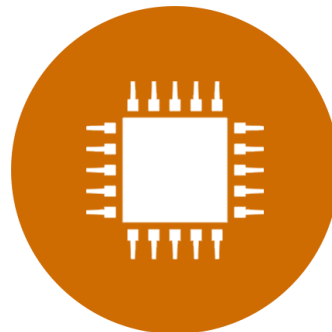
La ECHE garantiza que la movilidad sea de calidad y accesible para todos los estudiantes.



PRIORIDADES ERASMUS+

También impulsa que la gestión de la movilidad esté alineada con las prioridades del programa Erasmus+

Compromisos relacionados con las Prioridades Erasmus+



¡Nueva sección web!



CARTA ECHE - Compromisos relacionados con las prioridades Erasmus+



Fomentar la participación en el programa de personas con menos oportunidades.

- Diseñar una estrategia de Inclusión de la HEI y definir objetivos.
- Realizar un seguimiento de la estrategia.
- Asegurar que la difusión de las actividades Erasmus+ llegue a todos los grupos objetivos.
- Crear servicios/estructuras de apoyo (Designar a una persona de contacto "Responsable de inclusión", "buddy programmes").
- Proporcionar información sobre ayudas financieras adicionales, etc..

Consultas: inclusion.es@sepie.es



Implementar la gestión digital de la movilidad según la iniciativa "Tarjeta Europea del Estudiante".

- Conectar los sistemas de gestión propios a la Red Erasmus sin papel (**Erasmus Without Paper**), o, cuando no se disponga de un sistema propio, conectar el sistema de un proveedor externo a esta red a través de la plataforma Erasmus Dashboard.
- Promover activamente oportunidades de formación para el personal relevante de la HEI con el fin de desarrollar capacidades para la implementación de la movilidad digital.
- Promover el uso de la **Erasmus+ App** entre estudiantes entrantes y salientes.



Promover prácticas respetuosas con el medio ambiente en todas las actividades del programa.

- Desarrollar una estrategia de sostenibilidad.
- Reducir el impacto de viajes (por ejemplo: Viaje ecológico).
- Reducir el uso de papel → Erasmus sin papel.
- Reducir el uso de plásticos (por ejemplo: evitar plásticos en material de difusión o vasos utilizados en eventos).



Promover el compromiso cívico y animar a los estudiantes y al personal a implicarse como ciudadanos activos antes, durante y después de la movilidad o en un proyecto de cooperación.

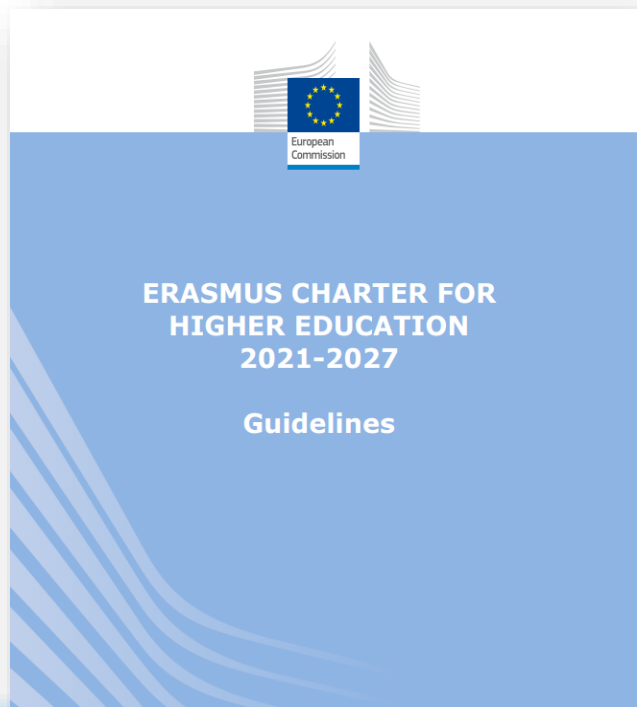
- Impulsar el desarrollo de competencias sociales e interculturales y el pensamiento crítico.
- Ofrecer oportunidades para la participación de las personas en la vida democrática, el compromiso social y cívico a través de actividades de aprendizaje formal y no formal, entre otros:
 - Programas de voluntariado.
 - Crear sinergias, por ejemplo: 9 de mayo, Día de Europa.



www.sepie.es | sepie@sepie.es



Compromisos relacionados con los proyectos de movilidad



IMPORTANTE

Es imprescindible consultar este documento para saber todos los principios que tu institución debe seguir.

www://



ANTES

DURANTE

DESPUÉS

Compromisos de la ECHE al participar en proyectos de movilidad

Cuando la institución participa en actividades de movilidad (proyectos KA1) adquiere compromisos **antes**, **durante** y **después** de la movilidad



Compromisos ANTES de la movilidad

Garantizar un proceso de selección de participantes justo, equitativo, transparente, coherente y que quede documentado.

- Los criterios de selección deben ser públicos.
- Debe respetar los principios de no discriminación e igualdad de oportunidades.
- Debe existir un procedimiento para la presentación de alegaciones.

Publicar y actualizar periódicamente el catálogo de oferta académica (en castellano y otro idioma de amplia difusión) y la información sobre el sistema de calificación y las tablas de distribución de calificaciones.

Garantizar la firma de un Acuerdo Interinstitucional (IIA) con la institución de acogida antes de la movilidad:

- Los IIA establecen las responsabilidades de las distintas partes, el compromiso de adoptar criterios de calidad comunes para la selección, preparación, recepción, apoyo e integración de los participantes en la movilidad.
- Para las movilizaciones intra-europeas, todas las HEIs deben intercambiar los IIA bajo los que se realicen las movilizaciones a través de "Erasmus without Paper" (EWP).

La institución se compromete a ofrecer información a los participantes:

- Para la contratación de un seguro, la obtención de un visado (si fuera necesario), la búsqueda de alojamiento.
- Sobre las instalaciones y ayudas disponibles para personas que necesiten apoyo a la inclusión.
- Sobre los procedimientos para el reconocimiento.
- En caso de movilizaciones de estudiantes, además:
 - sobre la conversión de calificaciones (en su caso).
 - sobre sus derechos y obligaciones: Carta del Estudiante Erasmus

Firmar los acuerdos de aprendizaje (estudiantes) y de movilidad (personal) antes de la movilidad.

- Los acuerdos se firman por las tres partes involucradas:
→ Organización de envío. Participante. Organización de acogida.

Preparar a los participantes salientes (competencia lingüística, intercambio de experiencias).



Compromisos DURANTE la movilidad

- Garantizar la igualdad de trato académico y la calidad de los servicios de los participantes en movilizaciones entrantes/salientes.
- No cobrar tasas académicas, administrativas, de exámenes o de acceso a los servicios de laboratorio y biblioteca a los estudiantes entrantes, para la obtención de créditos académicos.
- Promover medidas que garanticen la seguridad de los participantes en movilizaciones entrantes/salientes.
- Garantizar integrar a los participantes entrantes en la vida de la institución.
 - Organizar actividades de bienvenida/orientación.
 - Facilitar la participación de los participantes en actividades de la institución.
- Animar a los participantes a actuar como embajadores del programa Erasmus+.
- Ofrecer mecanismos de apoyo y de tutoría.



Compromisos DESPUÉS de la movilidad

- Institución de acogida: Se compromete a proporcionar a los estudiantes en movilizaciones entrantes y a sus instituciones de origen certificaciones académicas que contengan una relación completa, exacta y puntual de sus resultados al final del periodo de movilidad.
- Institución de envío: Reconocimiento pleno y automático de los créditos ECTS adquiridos.
- Se compromete a tenerlos en cuenta para la obtención de la titulación sin ningún trabajo o evaluación adicional del alumno y hacerlos constar en su certificación académica y en el Suplemento Europeo al Título.
- Inclusión de las actividades de movilidad de estudios o prácticas en el historial académico del alumno y en el Suplemento Europeo al Título.
- Envío del Documento de Movilidad Europass (si aplica).
- Garantizar que el personal obtenga reconocimiento según el acuerdo de movilidad y en consonancia con la estrategia institucional.
- Difusión de los resultados de la movilidad dentro y fuera de la institución.
- Animar a los participantes que actúen como "embajadores Erasmus+".



GOBIERNO DE ESPAÑA

MINISTERIO DE CIENCIA, INNOVACIÓN Y UNIVERSIDADES



Erasmus+
Enriqueciendo vidas, abriendo mentes.



UNIÓN EUROPEA

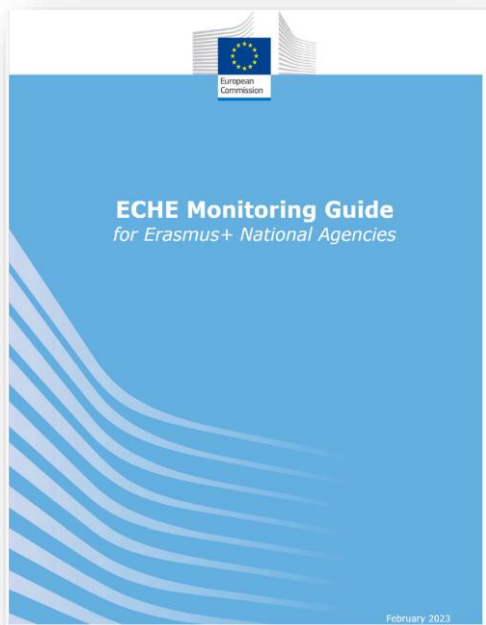
www.sapie.es | sapie@sapie.es



2

Seguimiento desde el SEPIE: Mecanismos y evaluación

Seguimiento de la ECHE por la Agencia Nacional



- Análisis de los **informes finales**
- **Visitas de seguimiento** a instituciones
- Análisis de **datos** de encuestas de participantes *EU Survey*



¿CÓMO
CONTROLAMOS EL
CUMPLIMIENTO DE LA
ECHE?

¿POR QUÉ
HACEMOS ESTE
SEGUIMIENTO?

- Garantizar la **calidad y equidad** en el acceso a la movilidad.
- Verificar que se cumplen los **compromisos de la ECHE**.
- Identificar áreas de mejora y ofrecer **apoyo**.

Seguimiento de la ECHE por la Agencia Nacional

Ejemplo de seguimiento 2025

- ❖ 5 instituciones
- ❖ Primer semestre de 2025
- ❖ Visitas presenciales combinadas con entrevistas en línea

- Entrevistas al personal y estudiantes
- Encuesta sobre los principios fundamentales de la movilidad
- El cumplimiento de la ECHE (revisión de algunos documentos de movilidad)



- Como resultado se envía un informe y recomendaciones. Se hace seguimiento de las recomendaciones.

3

Recomendaciones para los beneficiarios

Recomendaciones para los beneficiarios

1

Utilizad la herramienta de autoevaluación ECHE

- ✓ Permite revisar cómo estáis aplicando los principios de la ECHE.
- ✓ Identifica áreas de mejora y fortalezas en vuestra institución.
- ✓ Resultados visibles sólo para la institución.



Si vuestra institución cambia de nombre o estatus legal...

- ✓ Consultad la web de la EACEA para saber qué pasos seguir.
- ✓ Enviadnos un correo a movilidad.es@sepie.es con el asunto "ECHE".



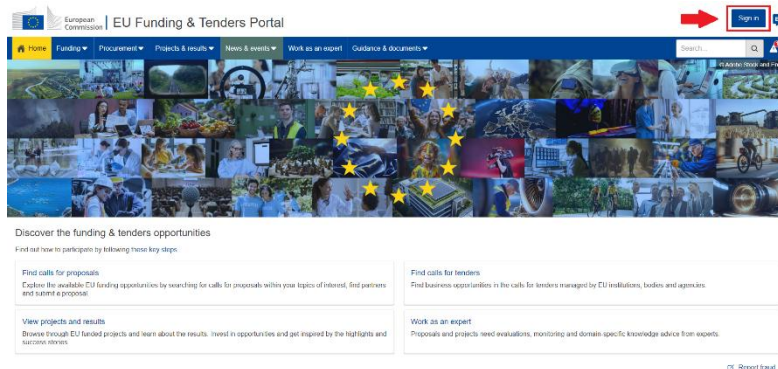
2

Recomendaciones para los beneficiarios

Acceded al portal ECHE

- ✓ Podéis descargar vuestro certificado de la ECHE.
- ✓ Revisad la solicitud original para recordar los compromisos adquiridos.

3



Recomendaciones para los beneficiarios

Manteneos actualizados

- ✓ Consultad la sección web ECHE del SEPIE.
- ✓ Podréis encontrar documentación de utilidad, enlaces a páginas web relevantes, etc.



[Inicio](#) / [Educación Superior](#) / Carta Erasmus de Educación Superior (ECHE)

Erasmus+ Carta Erasmus de Educación Superior (ECHE 2021-2027)



Carta Erasmus de Educación Superior 2021-2027

¡Novedad! ...

Hemos publicado nuevas **infografías** para ayudaros a comprender de manera visual los compromisos de la ECHE, el seguimiento que realizamos desde la Agencia Nacional y consejos clave para su implementación.





MINISTERIO
DE CIENCIA, INNOVACIÓN
Y UNIVERSIDADES

sepie

SERVICIO ESPAÑOL PARA LA
INTERNACIONALIZACIÓN DE LA EDUCACIÓN



UNIÓN EUROPEA

Erasmus+

Enriqueciendo vidas, abriendo mentes.

¡Gracias por su atención!

sepie

SERVICIO ESPAÑOL PARA LA
INTERNACIONALIZACIÓN DE LA EDUCACIÓN



www.sepie.es



www.erasmusplus.gob.es



sepie@erasmusplus.gob.es

#ErasmusPlus

